



# SEYHAN BİLİM VE SANAT MERKEZİ



## STRATEJİK PLAN

(2024-2028)



## İSTİKLAL MÂRŞI

Korkma, sönmez bu şafaklarda yüzen al sancak;  
Sönmeden yurdumun üstünde tüten en son ocak.  
O benim milletimin yıldızıdır, parlayacak;  
O benimdir, o benim milletimindir ancak.

Çatma, kurban olayım çehreni ey nazlı hilâl!  
Kahraman ırkıma bir gül... ne bu şiddet bu celâl?  
Sana olmaz dökülen kanlarımız sonra helâl,  
Hakkıdır, Hakk'a tapan, milletimin istiklâl.

Ben ezelden beridir hür yaşadım, hür yaşarım.  
Hangi çılgın bana zincir vuracakmış? Şaşarım!  
Kükremiş sel gibiyim; bendimi çiğner, aşarım;  
Yırtarım dağları, enginlere sığmam, taşarım.

Garb'ın âfâkını sarmışsa çelik zırhlı duvar;  
Benim iman dolu göğsüm gibi serhaddim var.  
Ulusun, korkma! Nasıl böyle bir imânı boğar,  
"Medeniyet!" dediğin tek dişi kalmış canavar?

Arkadaş! Yurduma alçakları uğratma sakın;  
Siper et gövdeni, dursun bu hayâsızca akın.  
Doğacaktır sana va'dettiği günler Hakk'ın...  
Kim bilir, belki yarın... belki yarından da yakın.

Bastiğin yerleri "toprak!" diyerek geçme, tanı!  
Düşün altındaki binlerce kefensiz yatanı.  
Sen şehid oğlusun, incitme, yazıktır atanı;  
Verme, dünyâları alsan da, bu cennet vatanı.

Kim bu cennet vatanın uğruna olmaz ki fedâ?  
Şühedâ fışkıracak, toprağı sıksan şühedâ!  
Cânı, cânânı, bütün varımı alsın da Hudâ,  
Etmesin tek vatanımdan beni dünyâda cüdâ.

Ruhumun senden, İlahî, şudur ancak emeli:  
Değmesin ma'bedimin göğsüne nâ-mahrem eli!  
Bu ezanlar-ki şehâdetleri dînin temeli  
Ebedî yurdumun üstünde benim inlemeli

O zaman vecd ile bin secde eder -varsa- taşım;  
Her cerihamdan, İlahî, boşanıp kanlı yaşım,  
Fışkırır rûh-i mücerred gibi yerden na'şım;  
O zaman yükselerek Arş'a değer, belki başım.

Dalgalan sen de şafaklar gibi ey şanlı hilâl;  
Olsun artık dökülen kanlarımın hepsi helâl.  
Ebediyen sana yok, ırkıma yok izmihlâl:  
Hakkıdır, hür yaşamış bayrağımın hürriyet;  
Hakkıdır, Hakk'a tapan milletimin istiklâl!

**Mehmet Akif ERSOY**

## ATATÜRK'ÜN GENÇLİĞE HİTABESİ



### **Ey Türk gençliği!**

Birinci vazifen; Türk istiklalini, Türk cumhuriyetini, ilelebet muhafaza ve müdafaa etmektir. Mevcudiyetinin ve istikbalinin yegâne temeli budur. Bu temel, senin en kıymetli hazinendir. İstikbalde dahi seni bu hazineden mahrum etmek isteyecek dâhilî ve haricî bedhahların olacaktır. Bir gün, istiklal ve cumhuriyeti müdafaa mecburiyetine düşersen, vazifeye atılmak için içinde bulunacağın vaziyetin imkân ve şeraitini düşünmeyeceksin. Bu imkân ve şerait, çok namûsait bir mahiyette tezahür edebilir. İstiklal ve cumhuriyetine kastedecek düşmanlar, bütün dünyada emsali görülmemiş bir galibiyetin mümessili olabilirler. Cebren ve hile ile aziz vatanın bütün kaleleri zapt edilmiş, bütün tersanelerine girilmiş, bütün orduları dağıtılmış ve memleketin her köşesi bilfil işgal edilmiş olabilir. Bütün bu şeraitten daha elim ve daha vahim olmak üzere, memleketin dâhilinde iktidara sahip olanlar, gaflet ve dalalet ve hatta hiyanet içinde bulunabilirler. Hatta bu iktidar sahipleri, şahsi menfaatlerini müstevlilerin siyasi emelleriyle tevhit edebilirler. Millet, fakruzaruret içinde harap ve bitap düşmüş olabilir.

### **Ey Türk istikbalinin evladı!**

İşte, bu ahval ve şerait içinde dahi vazifen, Türk istiklal ve cumhuriyetini kurtarmaktır. Muhtaç olduğun kudret, damarlarındaki asil kanda mevcuttur.

### **Gazi Mustafa Kemal Atatürk**

20 Ekim 1927

Oksijen.com

# HAZIRLIK PROGRAMI



2024-2028 dönemi stratejik plan hazırlanması süreci Üst Kurul ve Stratejik Plan Ekibinin oluşturulması ile başlamıştır. Ekip tarafından oluşturulan çalışma takvimi kapsamında ilk aşamada durum analizi çalışmaları yapılmış ve durum analizi aşamasında paydaşlarımızın plan sürecine aktif katılımını sağlamak üzere paydaş anketi, toplantı ve görüşmeler yapılmıştır.

Durum analizinin ardından geleceğe yönelim bölümüne geçilerek Merkezimizin amaç, hedef, gösterge ve eylemleri belirlenmiştir.

## **1. AMAÇ**

Bu stratejik plan dokümanı, Merkezimizin güçlü ve zayıf yönleri ile dış çevredeki fırsat ve tehditler göz önünde bulundurularak, eğitim alanında ortaya konan kalite standartlarına ulaşmak üzere yeni stratejiler geliştirmeyi ve bu stratejileri temel alan etkinlik ve hedeflerin belirlenmesini amaçlamaktadır.

## **2. KAPSAM**

Bu stratejik plan dokümanı Seyhan Bilim ve Sanat Merkezi'nin, mevcut durum analizi değerlendirmeleri doğrultusunda, 2024–2028 yıllarında geliştireceği amaç, hedef ve stratejileri kapsamaktadır.

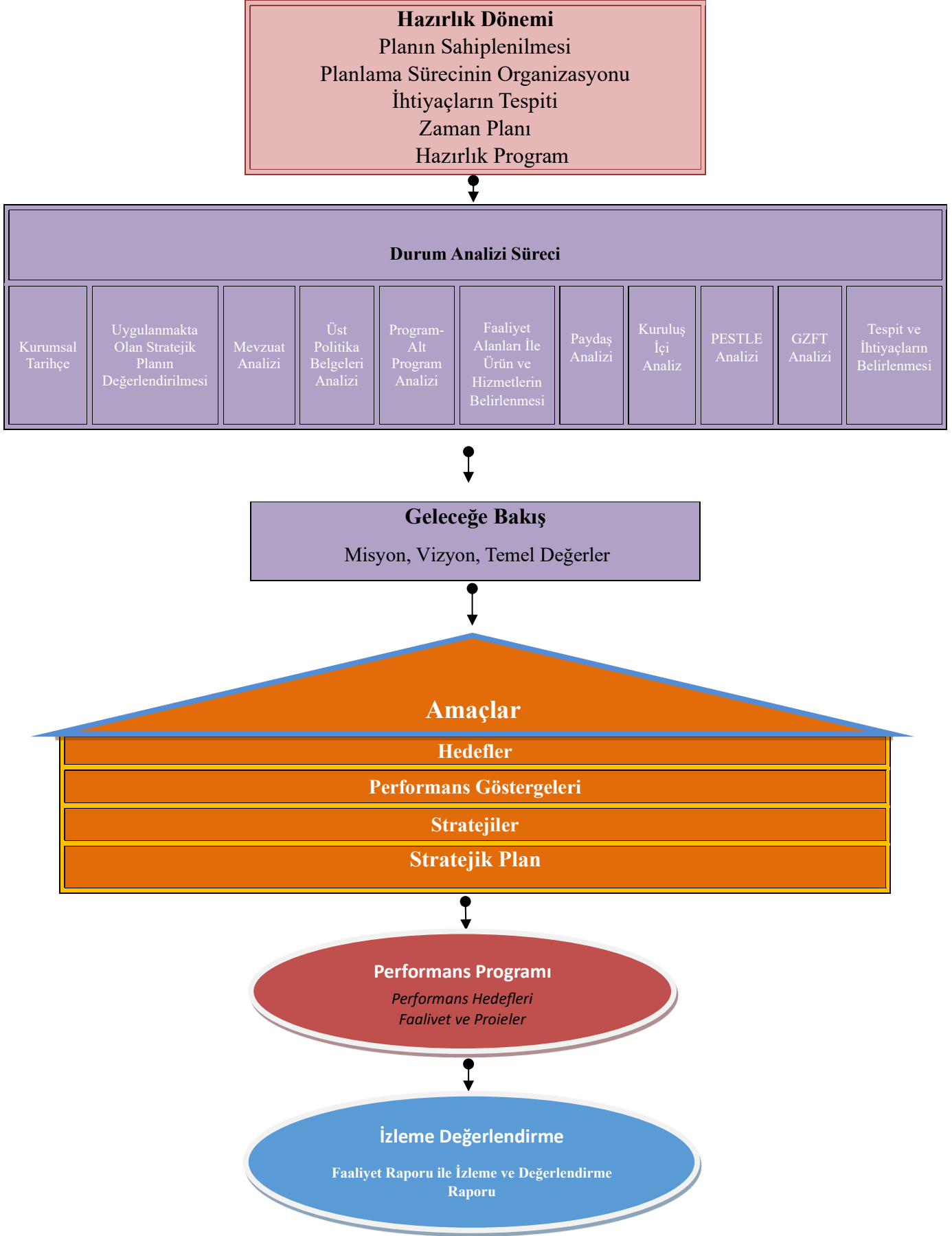
## **3. DAYANAK**

2024-2028 Stratejik Plan Hazırlık Programı, 5018 sayılı Kamu Mali Yönetimi ve Kontrol Kanunu, 22 Nisan 2021 tarihli Kamu İdarelerince Hazırlanacak Stratejik Planlar ve Performans Programları ile Faaliyet Raporlarına İlişkin Usul ve Esaslar Hakkında Yönetmelik ile aynı tarihli Kamu İdareleri İçin Stratejik Planlama Kılavuzu'na (Sürüm 3.1) ve 06.10.2022 tarih ve 2022/21 nolu genelgesine dayanılarak hazırlanmıştır.

## **4. MODEL**

Seyhan Bilim ve Sanat Merkezi 2024-2028 Stratejik Plan çalışmaları aşağıda belirtilen model çerçevesinde yürütülecektir. Buna göre Hazırlık Programı ile başlayan süreç İzleme-Değerlendirme başlığı ile sonlandırılacaktır.

## SEYHAN BİLİM VE SANAT MERKEZİ STRATEJİK PLANLAMA MODELİ



# YÖNTEM VE SÜREÇ

## 1. YÖNTEM

Dördüncü dönem stratejik plan hazırlık süreci, beş aşamalı olarak yürütülecektir. Bu aşamalar; hazırlık dönemi, durum analizi, geleceğe bakış, amaç, hedef ve performans göstergesi ile stratejilerin belirlenmesi, izleme ve değerlendirme süreçlerinden oluşacaktır.

## 2. HAZIRLIK DÖNEMİ ÇALIŞMALARI VE HAZIRLIK SÜRECİ

### 2.1. Strateji Geliştirme Kurulu ve Stratejik Planlama Ekiplerinin Oluşturulması

Strateji Geliştirme Kurulu; Stratejik geliştirme kurulları stratejik planlama çalışmalarını takip etmek ve ekiplerden bilgi alarak çalışmaları yönlendirmek üzere kurulurlar. Strateji Geliştirme Kurullarının çalışmaları yönlendirebilecek şekilde belirli aralıklarla toplanması zorunludur.

Stratejik Planlama Ekipleri; Stratejik planlama çalışmalarını doğrudan yürütmesi beklenen ve kurula belirli dönemlerde raporlar sunarak, kurulun önerileri doğrultusunda çalışmaları yürüten ekiplerdir.

#### a. Kurumlarda Ekip ve Kurullar:

**Kurum Strateji Geliştirme Kurulu:** Kurum müdürünün başkanlığında, bir kurum müdür yardımcısı, varsa iki öğretmen ve kurum müdürü tarafından seçilen bir memurdan (VHKİ, sayman vb.) oluşur. Öğretmen bulunmayan kurumlarda kurum müdürünün belirleyeceği çalışanlardan kurul teşkil edilir. Kurumda çalışan sayısı yeterli değilse, kurul üç kişiden de oluşturabilir (müdür, müdür yardımcısı, bir çalışan).

**Tablo 1: Seyhan Bilim ve Sanat Merkezi Müdürlüğü Strateji Geliştirme Kurulu**

NO	ADI SOYADI	GÖREVİ	BİRİMİ
1	HÜSEYİN ALİ ŞAHİN	MERKEZ MÜDÜRÜ	SEYHAN BİLİM VE SANAT MERKEZİ
2	HAKKI BAŞAK	MÜDÜR YARDIMCISI	SEYHAN BİLİM VE SANAT MERKEZİ
3	FATİH TOPRAK	ÖĞRETMEN	SEYHAN BİLİM VE SANAT MERKEZİ
4	İLYAS ÇEVİRGEN	PSİKOLOJİK DANIŞMAN	SEYHAN BİLİM VE SANAT MERKEZİ

**Kurum Stratejik Planlama Ekibi:** Kurum müdür yardımcısı, öğretmen, şef, diğer memur ve personelden oluşmalıdır. Kurumda tek müdür yardımcısı varsa hem Strateji Geliştirme



Kurulunda hem Stratejik Planlama Ekibinde görev almalıdır. Planlama tekniği açısından tavsiye edilen ekip üyesi sayısı beştir. Personel sayısı yeterli olmayan kurumlarda en az üç kişidir.

**Tablo 2: Seyhan Bilim ve Sanat Merkezi Müdürlüğü Stratejik Plan Ekibi**

NO	ADI SOYADI	GÖREVİ	BİRİMİ
1	HAKKI BAŞAK	MÜDÜR YARDIMCISI	SEYHAN BİLİM VE SANAT MERKEZİ
2	YAŞAR ÖMÜR MALGAÇ	ÖĞRETMEN	SEYHAN BİLİM VE SANAT MERKEZİ
3	DEMET ARI	ÖĞRETMEN	SEYHAN BİLİM VE SANAT MERKEZİ

## 2.2. Stratejik Planlama Ekiplerine Eğitimler Verilmesi

Stratejik planlama çalışmalarında görev alacak veya katılım sağlayacak ekip ve kurul üyelerinin belirli bir düzeyde stratejik planlama kavramlarına hâkim olmaları beklenmektedir. Bu ekiplerde görev alacak personelin kavramları özümsemiş olması büyük önem arz etmektedir.

## 3. DURUM ANALİZİ

Durum analizinde, kuruluşun yasal yükümlülükleri çerçevesinde yürüttüğü faaliyetler ve sunduğu hizmetler ortaya konulur. Kurumun yerine getirmekle yükümlü olduğu üst politika belgeleri, hedefleri ile mevzuatının irdelendiği; paydaşların beklenti ve önerilerinin değerlendirildiği ve son olarak kurumun gelişim alanlarının (sorun alanları) belirlendiği, idarenin amaç, hedef ve stratejiler geliştirebilmesi için ihtiyaçlarına ve kaynaklarına yönelik analizlerin yapılarak değerlendirildiği bölümdür.

Durum analizi bölümünde okulumuzun mevcut durumu ortaya konularak neredeyiz sorusuna yanıt bulunmaya çalışılmıştır.

Bu kapsamda okulumuzun kısa tanıtımı, okul künyesi ve temel istatistikleri, paydaş analizi ve görüşleri ile okulumuzun Güçlü Zayıf Fırsat ve Tehditlerinin (GZFT) ele alındığı analize yer verilmiştir.

### a. Kurumsal Tarihçe

Seyhan Bilim ve Sanat Merkezi, Millî Eğitim Bakanlığı Özel Eğitim ve Rehberlik Hizmetleri Genel Müdürlüğü'nün 17.09.2021 tarih ve 32178603 sayılı ve Adana Valiliğinin

17/09/2021 tarih ve 32301703 sayılı olurları ile Adana ili Seyhan ilçesi Adana Fen Lisesi bahçesindeki 16 derslikli tarihi binada açılarak eğitim-öğretim faaliyete başlamıştır.

Adana Fen Lisesi bahçesinde bulunan 16 derslikli tarihi binanın onarım iş ve işlemleri tamamlanıncaya kadar Şehitlik Anadolu İmam Hatip Lisesi binasının 2. katının (11 derslik, 1 öğretmenler odası, 1 müdür odası, 1 laboratuvar) ve ihtiyaç duyulması halinde 3. katının tamamının Seyhan Bilim ve Sanat Merkezi Müdürlüğüne geçici olarak tahsis edilmesi Valilik Makamının 04.03.2022 tarih ve 44994690 sayılı oluru uygun görülmüştür.

Halen bu binada kurumumuza tahsis edilen katlarda eğitim ve öğretime devam etmekteyiz.

#### **b. Uygulanmakta Olan Stratejik Planın Değerlendirilmesi**

Seyhan Bilim ve Sanat Merkezi, Millî Eğitim Bakanlığı Özel Eğitim ve Rehberlik Hizmetleri Genel Müdürlüğü'nün 17.09.2021 tarih ve 32178603 sayılı ve Adana Valiliğinin 17/09/2021 tarih ve 32301703 sayılı olurları ile açılarak eğitim-öğretim faaliyete başlamıştır. Bu nedenle uygulanmakta olan stratejik planı olmadığından değerlendirme yapılamamıştır.

#### **c. Mevzuat Analizi**

Seyhan Bilim ve Sanat Merkezi, örgün eğitim kurumlarına devam eden genel zihinsel, resim ve müzik alanında özel yetenekli olduğu uzmanlar tarafından tanılanan öğrencilere yeteneklerini fark etmelerini, geliştirerek en üst düzeyde kullanmalarını sağlamak için okul saatleri dışında etkinlik ve proje tabanlı destek eğitim hizmeti sunan, örgün eğitim kurumlarını destekleyici Millî Eğitim Bakanlığına bağlı bir resmi özel eğitim kurumudur.

#### ***Kanunlar***

- 23/07/1965 tarih 12056 sayı ve 657 nolu Devlet Memurları Kanunu
- Millî Eğitim Temel Kanunu
- 1739 Sayılı Kanun
- 222 Sayılı Kanun
- Bilgi Edinme Kanunu

#### ***Kanun Hükmünde Kararnameler***

- Özel Eğitim Hakkında Kanun Hükmünde Kararname

**Yönetmelikler**

- İlkokul Yönetmeliği
- Ortaokul Yönetmeliği
- Ortaöğretim Kurumları Yönetmeliği
- Özel Eğitim Yönetmeliği
- Özel Eğitim ve Rehberlik Hizmetleri Yönetmeliği

**Yönergeler**

- Millî Eğitim Bakanlığı Bilim ve Sanat Merkezleri Yönergesi
- Millî Eğitim Bakanlığı Ortaöğretim Kurumlarına Geçiş Yönergesi

**d. Üst Politika Belgeleri Analizi**

Millî Eğitim Bakanlığına görev ve sorumluluk yükleyen amir hükümlerin tespit edilmesi için tüm üst politika belgeleri ayrıntılı olarak taranmış ve bu belgelerde yer alan politikalar incelenmiştir. Analiz edilen belgelerden Merkezimizin 2024-2028 Stratejik Planı'nın stratejik amaç, hedef, performans göstergeleri ve stratejilerinin hazırlanması esnasında yararlanılmıştır.

Millî Eğitim Bakanlığı 2023 Eğitim Vizyonu merkezde olmak üzere üst politika belgeleri; temel üst politika belgeleri ve diğer üst politika belgeleri olarak iki bölümde ele alınmıştır. Stratejik plan ve üst politikalar arasında ilişki kurulması amacıyla analiz edilen belgelerden bazıları ise aşağıda belirtilmiştir.

- Kalkınma Planları
- Orta Vadeli Programlar
- Orta Vadeli Mali Planlar
- 2024 Yılı Cumhurbaşkanlığı Yıllık Programı
- Cumhurbaşkanlığı II. 100 Günlük İcraat Programı (2018)
- Millî Eğitim Bakanlığı 2023 Eğitim Vizyonu Mesleki Eğitim Kurulu Kararları
- MEB 2019-23 Stratejik Planı
- Millî Eğitim Şura Kararları
- Türkiye Yeterlikler Çerçevesi
- Millî Eğitim Kalite Çerçevesi
- Avrupa Birliği Müktesebatı ve İlerleme Raporları
- Ulusal İstihdam Stratejisi (2014-2023)

- Avrupa 2020 Stratejisi
- Diğer Kamu Kurum ve Kuruluşlarının Stratejik Planları
- TÜBİTAK Vizyon 2023 Eğitim ve İnsan Kaynakları Raporu
- Bilgi Toplumu Stratejisi ve Eylem Planı (2015-2018)
- Ulusal Öğretmen Strateji Belgesi (2017-2023)
- Ulusal ve Uluslararası Kuruluşların Eğitim ve Türkiye ile İlgili Raporları
- Hayat Boyu Öğrenme Strateji Belgesi (2014-2018)

#### e. Faaliyet Alanları, Ürün ve Hizmetler

Merkezimiz 2024–2028 Stratejik Plan hazırlık sürecinde Merkezimizin faaliyet alanları ve hizmetlerinin belirlenmesine yönelik çalışmalar yapılmıştır. Bu kapsamda yasal yükümlülükler, standart dosya planı, üst politika belgeleri, yürürlükteki uygulanan sistemler ve kamu hizmet envanteri incelenerek Merkezimizin hizmetleri tespit edilmiştir.

##### FAALİYET ALANI 1: ÖZEL EĞİTİM

Hizmet 1: Rehberlik

- Veli-Öğrenci-Öğretmen

Hizmet 2: Sosyal ve Kültürel Etkinlikler

- Gezi-Koro-Yarışma-Sergi-Proje-Atölye

##### FAALİYET ALANI 2: YÖNETİM

Hizmet 1: Öğrenci İşleri

- Kayıt-Kabul-Nakil-Devam ve Devamsızlık-Bir Üst Programa Geçiş

Hizmet 2: Personel İşleri

- Özlük-Derece Terfi-Devam ve Devamsızlık-Hizmet İçi Eğitim

##### FAALİYET ALANI 3: ÖĞRETİM

Hizmet 1: Proje Çalışmaları

- Tübitak-Teknofest-Robot Yarışmaları-AB Projeleri

Hizmet 2: Müfredatın İşlenmesi

Hizmet 3: Etkinliklerin Planlanması

- Ders Etkinlik Planları

## FAALİYET ALANI 4: AR-GE

## Hizmet 1: Bir Üst programa Yönlendirme

- Etkinlik Değerlendirme Çalışmaları
- Derslere Göre Form Düzenlenmesi

## Hizmet 2: Mezunlar

- Mezunların Hangi Üniversiteyi Kazandıklarını Takip Etme

## Hizmet 3: Yenilikler

- Üstün Yetenekliler ile İlgili Yayınları Takip Etme

Ürün ve Hizmetler / Yararlanıcı	Öğrenci	Öğretmen	Veli	Üniversiteler	Medya	Diğer Kurumlar
Veli, Öğrenci ve Öğretmen görüşmeleri	V	V	V			
Gezi, koro ve satranç çalışmaları	V	V				
Öğrenci Kayıt-Kabul-Nakil-Devam ve Devamsızlık	V	O	V			
Öğrenci bir üst programa geçiş	V	V	V			
Personel Özlük		V				
Personel Derece ve Kademe Terfi		V				
Personel Devam ve Devamsızlık	O	V	O			
Öğretmen Hizmetiçi Eğitim		V		O		O
Tubitak- Teknofest-Robot Yarışmaları-AB Projeleri	V	V		O	O	O
Ders Etkinlik Planları	V	V				
Etkinlik Değerlendirme Çalışmaları	V	V				
Derslere Göre Form Düzenlenmesi	V	V				
Mezunların Hangi Üniversiteyi Kazandıklarını Takip Etme	V	V			O	
Üstün Yetenekliler ile İlgili Yayınları Takip Etme	V	V		O	O	

(V: Tamamı O: Bir Kısmı)

## f. Paydaş Analizi

Merkezimizin paydaşları belirlenirken Merkeze girdi sağlayanlar, ürün ve hizmet sunulanlar, iş birliği yapılan kesimler, faaliyetlerden etkilenenler, Merkezimizi etkileyen kesimler dikkate alınmıştır. Böylece bahsedilen esaslara göre sınıflandırma yapılarak; paydaşlar iç paydaşlar, lider, çalışanlar, müşteri, dış paydaşlar, temel ortak, stratejik ortak ve tedarikçi olarak belirlenmiştir.

**Lider:** Verdikleri kararlarla kurum çalışanlarına yön veren ve kurumu etkileyenleri,

**Çalışanlar:** Kurumda çalışmakta olanları,

**Müşteri:** Kurumun ürününü ve hizmetini alanları ve kullananları,

**Temel ortak:** Kurumun faaliyetlerini gerçekleştirmek üzere, kendi seçimine bağlı olmaksızın kurum ile organik bağı olan ortakları,

**Stratejik ortak:** Kurumun faaliyetlerini gerçekleştirmek üzere kuruluşun isteğine ve kararına bağlı olarak iş birliği yapılan kişi ya da kurumları,

**Tedarikçi:** Kurumun faaliyetini gerçekleştirirken ihtiyaç duyduğu kaynakları temin eden diğer kurum ve kuruluşları, ifade etmektedir.

PAYDAŞLAR	İÇ PAYDAŞ	DIŞ PAYDAŞ	HİZMET ALAN	NEDEN PAYDAŞ	Paydaşın Kurum Faaliyetlerini Etkileme Derecesi	Paydaşın Taleplerine Verilen Önem	SONUÇ
					Tam 5" "Çok 4", "Orta 3", "Az 2", "Hiç 1"		
					1,2,3 İzle 4,5 Bilgilendir	1,2,3 Gözet 4,5 Birlikte Çalış	
Vali		X		Amaçlarımıza Ulaşmada Destek İçin İş birliği İçinde Olmamız Gereken Kurum	5	5	Bilgilendir, Birlikte çalış
İl Millî Eğitim Müdürü		X		MEB'in ürettiği politikaları uygulayan ve Kurumun bağlı olduğu mercidir.	5	5	Bilgilendir, Birlikte çalış
İlçe Millî Eğitim Müdürü		X		MEB'in ürettiği politikaları uygulayan ve Kurumun bağlı olduğu mercidir.	5	5	Bilgilendir, Birlikte çalış
Okul Aile Birliği		X	X	Amaçlarımıza Ulaşmada Destek İçin İş birliği İçinde Olmamız Gereken Kurum	5	5	Bilgilendir, Birlikte Çalış
Yöneticiler	X		X		5	5	Bilgilendir, Birlikte Çalış
Öğretmenler	X		X	Hizmeti veren personellerdir.	5	5	Bilgilendir, Birlikte Çalış
Öğrenciler	X		X	Varoluş sebebimiz	5	5	Bilgilendir, Birlikte Çalış
Merkez Memuru, Teknisyeni	X		X	Görevli personeldir.	5	5	Bilgilendir, Birlikte Çalış
Üniversiteler		X		Amaçlarımıza Ulaşmada Destek İçin İş birliği İçinde Olmamız Gereken Kurum	3	4	İzle, Birlikte Çalış
Yerel Yönetimler		X		Amaçlarımıza Ulaşmada Destek İçin İş birliği İçinde Olmamız Gereken Kurum	3	4	İzle, Birlikte Çalış
Medya		X		Amaçlarımıza Ulaşmada Destek İçin İş birliği İçinde Olmamız Gereken Kurum	4	3	Bilgilendir, Gözet



Sendikalar		X		Amaçlarımıza Ulaşmada Destek İçin İş birliği İçinde Olmamız Gereken Kurum	4	3	Bilgilendir, Gözet
Sağlık Kuruluşları		X	X	Amaçlarımıza Ulaşmada Destek İçin İş birliği İçinde Olmamız Gereken Kurum	5	4	Bilgilendir, Birlikte Çalış
Veliler		X	X	Doğrudan ve Dolaylı Hizmet Alan	4	4	Bilgilendir, Birlikte Çalış
Mahalle Muhtarı		X	X	Amaçlarımıza Ulaşmada lojistik destek veren Kurum	2	3	İzle, Gözet

PAYDAŞ	İç Paydaş	Lider	Çalışanlar	Müşteri	Dış Paydaşlar		
					Temel ortak	Stratejik ortak	Tedarikçi
Vali							
İl Millî Eğitim Müdürü					X		
İlçe Millî Eğitim Müdürü					X		
Okul Aile Birliği					X		
Yöneticiler	X		X				
Öğretmenler	X		X				
Öğrenciler	X			X			
Merkez Memuru, Teknisyeni	X		X				
Üniversiteler						0	0
Yerel Yönetimler						X	X
Medya						0	
Sendikalar						0	
Sağlık Kuruluşları				0		0	
Veliler					X		X
Mahalle Muhtarı							0
0: BAZILARI X: TÜMÜ							

PAYDAŞ HİZMET MATRİSİ	Eğitim ve Öğretim	Yatırım Donanım	Sosyal kültürel ve sportif etkinlikler	Hizmet içi Eğitim	Rehberlik	Sivil Savunma	Avrupa Birliği Projeleri	Toplum Hizmeti
Vali	●	●	●	●		●	●	●
İl Millî Eğitim Müdürü	●	●	●	●	●	●	●	●
İlçe Millî Eğitim Müdürü	●	●	●	●	●	●	●	●
Okul Aile Birliği		●	●					●
Yöneticiler	●	●	●					●
Öğretmenler	●	⊙	●	●	●	●	●	●
Öğrenciler	●		●		●	●	●	●

Merkez Memuru, Teknisyeni	●				○	●	○	○
Üniversiteler			○	●			○	
Yerel Yönetimler					○	●	○	○
Medya		●			○	●	●	●
Sendikalar			○	●		●		●
Sağlık Kuruluşları				○		○		●
Veliler	●		●		●	●		●
Mahalle Muhtarı								

● Çok güçlü ○ Orta derecede ilişkili ○ Düşük derecede ilişkili

### g. Kuruluş İçi Analizi

Kuruluş içi analiz başlığı altında kurum kültürü analizi, teşkilat yapısı, insan kaynakları yetkinlik düzeyi, teknolojik kaynaklar ve altyapısı, eğitim türü ve düzeyleri, fiziki ve mali kaynaklar, çevre analizi, GZFT analizi, tespit ve ihtiyaçlara ilişkin Merkezimizin mevcut kapasitesinin değerlendirilmesine yönelik bilgiler sunulmuştur.

### Temel Bilgiler Tablosu- Okul Künyesi

İli: Adana		İlçesi: Seyhan			
Adres	Sarıhuğlar Mah. 88017 Sok. No: 3/4 Seyhan / ADANA (Şehitlik İmam Hatip Anadolu Lisesi 2. ve 3. Katı)	Coğrafi Konum (link)	<a href="https://maps.app.goo.gl/nNCUzWu7Pm6NYuSa9">https://maps.app.goo.gl/nNCUzWu7Pm6NYuSa9</a>		
Telefon Numarası	0322 429 30 00	Faks Numarası	Yok		
E-posta Adresi	768855@meb.k12.tr seyhanbilssem@gmail.com	Web Sayfası Adresi	<a href="http://seyhanbilssem.meb.k12.tr">http://seyhanbilssem.meb.k12.tr</a>		
Kurum Kodu	768855	Öğretim Şekli	3'lü (Sabah, Öğle, Akşam)		
Okulun Hizmete Giriş Tarihi	17.09.2021	Toplam Çalışan Sayısı	14		
Öğrenci Sayısı	Kız	87	Öğretmen Sayısı	Kadın	5
	Erkek	112		Erkek	6
	Toplam	199		Toplam	11
Öğrenci başına Düşen Toplam Gider Miktarı		Öğretmenlerin Kurumdaki Ortalama Görev Süresi	1		

### Kurum Kültürü Analizi

Merkezimiz kurum kültürü analiz çalışması, 2024-2028 Stratejik Plan hazırlık çalışmaları kapsamında odak bir grupla 06 Kasım 2023 tarihinde gerçekleştirilmiştir. Bu çalışma sonuçları genel hatlarıyla aşağıda sunulmuştur.

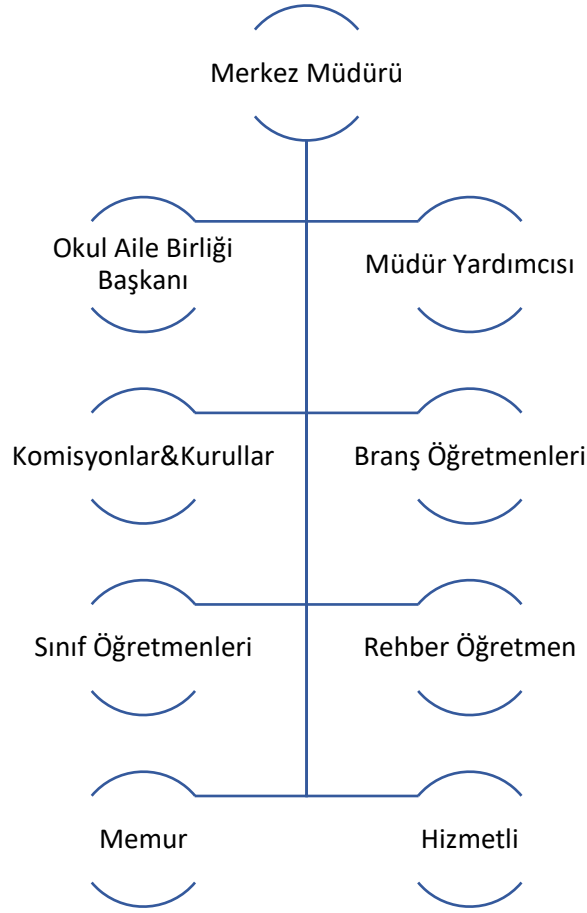
Çalışma sonuçlarına göre geliştirmeye açık alanlar öncelik sırasına göre aşağıda sıralanmıştır;

- Ödül ve Ceza Sistemi,
- Motivasyon Mekanizmaları,
- İnsan kaynaklarının/entelektüel sermayenin yapısı ve katılımçılık anlayışı,
- Kurum içi iletişim,
- Çalışanların güçlendirilmesi ve karar alma süreçlerine etkin katılımları,
- Örgütsel öğrenme, bilgi paylaşımı ve birimler arası koordinasyon,
- Paydaş Yönetim Stratejisidir.

Gerçekleştirilen analizlere göre kurumun güçlü olduğu alanlar öncelik sırasına göre:

- İnfomal iletişim,
- Çalışanlar arası bilgi paylaşımı ve iş birliği,
- Takım çalışmasına yatkınlık,
- Yöneticilerin (orta düzey) bilgi paylaşımına ve iş birliğine açıklığı,
- Yöneticilerin (orta düzey) katılımçılığı desteklemeleri,
- Merkezin dış çevrede meydana gelen değişimlere ayak uydurabilmesi,
- Yeni fikirlerin ve farklı görüşlerin desteklenmesidir.

## Teşkilat Yapısı



## Fiziki Kaynaklar

Okulumuzun binası ile açık ve kapalı alanlarına ilişkin temel bilgiler altta yer almaktadır.

### Okul Yerleşkesine İlişkin Bilgiler

Bina Bölümleri		Özel Alanlar	Var	Yok
Kat Sayısı	4	Çok Amaçlı Salon		X
Derslik Sayısı	16	Çok Amaçlı Saha		X
Derslik Alanları (m2)	40	Kütüphane	X	
Kullanılan Derslik Sayısı	13	Fen Labovatuvarı	X	
İdari Oda Sayısı	3	Bilgisayar Laboratuvarı	X	
İdari Oda Alanı (m2)	20	İş Atölyesi		X
Öğretmenler Odası	1	Beceri Atölyesi		X

Bina Oturum Alanı (m2)		Pansiyon		X
Bahçe (açık alan-m2)				
Kapalı Alan (m2)				
Sanatsal, bilimsel ve sportif amaçlı toplam alan (m2)	0			
Tuvalet Sayısı	4			
Kantin	0			
Diğer (.....)	0			

### Teknoloji ve Bilişim Alt Yapısı

Merkezimizdeki mevcut fiziki kaynaklar kurum ihtiyacını kısmen karşılamaktadır. Merkezimizde tüm sınıflarda eğitim öğretim yapılmaktadır. Bazı sınıflarımızda ısıtma soğutma sorunları, klimaların takılamaması nedeniyle çözülememiştir. Çok amaçlı salonun olmaması, gösteri, seminer ve toplantı gibi etkinliklerin yapılmasını zorlaştırmaktadır. Merkezimizin kütüphanesi bulunmamaktadır. Merkez bahçesi bulunmamaktadır. Spor alanlarının olmaması çeşitli sorunlar yaratmaktadır.

Dört yıllık stratejik planlama kapsamında:

- Tüm laboratuvarlarımızın malzeme eksikliklerinin tamamlanarak gelişmiş bir laboratuvar haline getirmek.
- Çok amaçlı salonun oluşturulması.
- Bahçe düzeninin yapılması (spor sahalarının yapılması.)
- Kütüphanenin oluşturulması ve kütüphanedeki kitap sayısının artırılması.
- Teknik ve kültürel gezilerin sayısının artırılması.
- Proje sayısının artırılması.
- Sosyal faaliyetlerin sayısının artırılması.

Yapılacak iyileştirme çalışmalarıyla bu sorunların giderilmesi yanında, mevcut düzenin daha da iyileştirilmesi hedeflenmiştir.

Teknolojik kaynaklar başta olmak üzere okulumuzda bulunan çalışır durumdaki donanım malzemesine ilişkin bilgiye alttaki tabloda yer verilmiştir.

#### Teknolojik Kaynaklar Tablosu

<b>Akıllı Tahta Sayısı</b>	12	<b>TV Sayısı</b>	0
<b>Masaüstü Bilgisayar Sayısı</b>	8	<b>Yazıcı Sayısı</b>	3
<b>Taşınabilir Bilgisayar Sayısı</b>	11	<b>Fotokopi Makinası Sayısı</b>	0
<b>Projeksiyon Sayısı</b>	0	<b>İnternet Bağlantı Hızı</b>	25 mb

#### İnsan Kaynakları

2021-2022 eğitim-öğretim yılında Merkezimiz 17 Eylül 2021 tarihinde açılmıştır. 2022-2023 eğitim-öğretim yılında öğrencilerin Seyhan ilçesi okullarına tanımlanmasıyla eğitim-öğretim faaliyetlerine başlamıştır. Kademeli olarak kadrolu öğretmen ataması yapılmıştır. Bu süreçte öğretmen eksiklikleri geçici görevlendirme öğretmenlerle giderilmiştir. Merkezimizin kadrolu öğretmen sayısı 11'dir. Merkezimizde Teknoloji ve Tasarım ve Sosyal Bilgiler dersi öğretmenlerine ihtiyaç vardır. Öğretmenlerimizin 3'ü lisans, 8'i tanesi yüksek lisans mezunudur. Öğretmenlerimizden 9'u uzman öğretmen kadrosundadır.

Öğretmenlerin eğitim-öğretim sürecinde karşılaştıkları en büyük sıkıntı öğrencilerin okul, dershane ve gittikleri kursların yanında Merkezimize devam etmeleri onların çok yorulmasına neden olmakta ve devamsızlıkları arttırmaktadır.

<b>Unvan</b>	<b>Erkek</b>	<b>Kadın</b>	<b>Toplam</b>
Müdür	1	0	1
Müdür Yardımcısı	1	0	1
Sınıf Öğretmeni	0	1	1
Branş Öğretmeni	6	3	9
Rehber Öğretmen	1	0	1
Yardımcı Personel	1	0	1
Güvenlik Personeli	0	0	0
<b>Toplam Çalışan Sayısı</b>	<b>10</b>	<b>4</b>	<b>14</b>



## 2023 Yılı Kurumdaki Mevcut Yönetici Sayısı

Sıra	Görevi	Erkek	Bayan	Toplam
1	Müdür	1	0	1
2	Müdür Başyardımcısı	0	0	0
3	Müdür Yardımcısı	1	0	1

## 2023 Yılı Kurumdaki Mevcut Yöneticilerin Eğitim Durumu

Sıra	Eğitim Düzeyi	Kişi Sayısı	Yüzde
1	Lisans	1	%50
2	Yüksek Lisans	1	%50
3	Doktora	0	%0

## Kurum Yöneticilerinin Yaş İtibari ile Dağılımı

Sıra	Yaş Düzeyleri	Kişi Sayısı	Yüzde
1	20-30	0	%0
2	30-40	1	%50
3	40-50	1	%50
4	50-+	0	%0

## İdari Personelin Hizmet Süresine İlişkin Bilgiler

Sıra	Hizmet Süreleri	Kişi Sayısı	Yüzde
1	1-3 Yıl	0	%0
2	4-6 Yıl	0	%0
3	7-10 Yıl	0	%0
4	11-15 Yıl	1	%50
5	16-20 Yıl	0	%50
6	21-+ Yıl	1	%0

## Kurumda gerçekleşen Yönetici Sirkülasyonunun Oranı

Yıl	2013	2014	2015	2016	2017	2018	2019	2020	2021	2022	2023	Toplam
<b>Ayrılan Yönetici Sayısı</b>	0	0	0	0	0	0	0	0	0	0	0	0
<b>Göreve Başlayan Yönetici Sayısı</b>	0	0	0	0	0	0	0	0	0	2	0	2

## Kurumda Öğretmen Durumu

Sıra	Branşı	Erkek	Kadın	Toplam
1	Beden Eğitimi	0	0	0
2	Bilişim Teknolojileri	0	1	1

3	Biyoloji	0	0	0
4	Coğrafya	0	0	0
5	Din Kültürü ve Ahlak Bilgisi	0	0	0
6	Elektrik-Elektronik Teknolojisi / Elektrik	0	0	0
7	Elektrik-Elektronik Teknolojisi / Elektronik	0	0	0
8	Felsefe	0	0	0
9	Fen Bilimleri	0	1	1
10	Fizik	0	0	0
11	İlköğretim Matematik	1	0	1
12	İngilizce	0	1	1
13	Kimya	0	0	0
14	Matematik	0	0	0
15	Müzik	1	0	1
16	Raylı Sistemler Teknolojisi / Raylı Sistemler Mekatronik	0	0	0
17	Rehber Öğretmen	1	0	1
18	Resim	0	1	1
19	Sınıf Öğretmeni	0	1	1
20	Sosyal Bilgiler	0	0	0
21	Teknoloji ve Tasarım	0	0	0
22	Tarih	0	0	0
23	Türkçe	1	0	1
24	Türk Dili ve Edebiyatı	0	0	0
25	Uçak Bakım / Uçak Elektroniği	1	0	1
26	Uçak Bakım / Uçak Gövde-Motor	1	0	1
<b>GENEL TOPLAM</b>		<b>6</b>	<b>5</b>	<b>11</b>

#### 2023-24 Eğitim-Öğretim Yılı İtibariyle Öğretmenlerin Eğitim Durumu

Yaş Düzeyleri	Kişi Sayısı	Yüzdeler Dilimi
Lisans	3	%28
Yüksek Lisans	8	%72
Doktora	0	%0

Merkezimizde kadrolu olarak 1 hizmetli bulunmaktadır. Memurumuz bulunmamaktadır. Merkezdeki onarım ve bakım işleri hizmetli tarafından yapılmaktadır. Merkezimizde memur ve güvenlik görevlisine ihtiyaç vardır.

#### 2023 Yılı Kurumdaki Mevcut Hizmetli/Memur Sayısı

Sıra	Görevi	Erkek	Bayan	Toplam
1	Memur	0	0	0
2	Teknisyen	0	0	0
3	Hizmetli	1	0	1
4	VHKİ	0	0	0
5	Sözleşmeli İşçi	0	0	0
6	Sigortalı İşçi	0	0	0

Kurum Rehberlik Hizmetleri									
Mevcut Kapasite				Mevcut Kapasite Kullanımı ve Performans					
Psikolojik Danışman Norm Sayısı	Görev Yapan Psikolojik Danışman Sayısı	İhtiyaç Duyulan Psikolojik Danışman Sayısı	Görüşme Odası Sayısı	Danışmanlık Hizmeti Alan			Rehberlik Hizmetleri İle İlgili Düzenlenen Eğitim/Paylaşım Toplantısı vb. Faaliyet Sayısı		
				Öğrenci Sayısı	Öğretmen Sayısı	Veli Sayısı	Öğrencilere Yönelik	Öğretmenlere Yönelik	Velilere Yönelik
1	1	0	0	199	11	199	0	0	0

Merkezimizde grup mevcutları uygun olup, her grupta en fazla 12 öğrenci eğitim-öğretim görmektedir. Öğrenciler Merkez çalışanlarına ve çevreye karşı sorumluluklarını olabildiğince yerine getirmektedir.

Öğrencilerimiz Seyhan'ın farklı yerleşim biriminden gelmektedir. Öğrenci ve öğrenci velilerimiz arasında sosyo-kültürel ve ekonomik farklılıklar belirgin bir biçimde ortaya çıkmaktadır. Veli profilimiz çok sayıda öğretmen, doktor, memur, işçi ve serbest meslek sahibi gibi heterojen bir yapıya sahiptir.

Öğrencilerin eğitim-öğretim sürecinde karşılaştıkları sıkıntılar;

- Kantinimizin bulunmaması,
- Öğrencilerimizin zaman sıkıntısından dolayı Merkezimizdeki sosyal, kültürel faaliyetlerden yeterli olarak faydalanamaması,
- Sahip olunan yeteneklerin geliştirilmesi için yeterli teknik donanım ve fiziki şartların olmaması,
- Öğrencilerin yaşadıkları kişisel ve ailevi problemler.

Öğrencilerimiz, yaşadıkları sıkıntıların üstesinden gelebilmek için Merkez rehberlik servisinden gerekli desteği almaktadırlar.

Merkezimize öğrenciler örgün eğitim dışında ve 3 devre halinde ve hafta sonu (Cumartesi) geldikleri için grup sayıları çok değişken olmaktadır. Gruplar arasında öğrenci sayısı en fazla 12'dir.

Merkezimizde yer alan sınıfların öğrenci sayıları alttaki tabloda verilmiştir.

Eğitim Programı	Destek		BYFP		ÖYGP		Proje		Toplam	
	Kız	Erkek	Kız	Erkek	Kız	Erkek	Kız	Erkek	Kız	Erkek
2. Sınıf	6	17	0	0	0	3	0	0	6	20
3. Sınıf	28	31	0	0	7	0	0	0	35	31
4. Sınıf	22	34	0	0	7	4	0	0	29	38
5. Sınıf	0	0	4	9	3	4	0	0	7	13

6. Sınıf	0	0	7	6	3	3	0	0	10	9
7. Sınıf	0	0	0	0	0	0	0	0	0	0
8. Sınıf	0	0	0	0	0	1	0	0	0	1
9. Sınıf	0	0	0	0	0	0	0	0	0	0
10. Sınıf	0	0	0	0	0	0	0	0	0	0
11. Sınıf	0	0	0	0	0	0	0	0	0	0
12. Sınıf	0	0	0	0	0	0	0	0	0	0
<b>Toplam</b>	<b>56</b>	<b>82</b>	<b>11</b>	<b>15</b>	<b>20</b>	<b>15</b>	<b>0</b>	<b>0</b>	<b>87</b>	<b>112</b>

### Gelir ve Gider Durumu

Okulumuzun genel bütçe ödenekleri, okul aile birliği gelirleri ve diğer katkılarda dâhil olmak üzere gelir ve giderlerine ilişkin son iki yıl gerçekleşme bilgileri alttaki tabloda verilmiştir.

Yıllar	Gelir Miktarı	Gider Miktarı
<b>2022</b>	308.489,91 TL	306.023,92 TL
<b>2023</b>	754.450,06 TL	741.900,77 TL

### Eğitim Türü ve Düzeyleri

Örgün eğitim kurumlarına devam eden genel zihinsel, resim ve müzik alanında özel yetenekli olduğu uzmanlar tarafından tanılanan öğrencilere yeteneklerini fark etmelerini, geliştirerek en üst düzeyde kullanmalarını sağlamak için okul saatleri dışında etkinlik ve proje tabanlı destek eğitim hizmeti sunan, örgün eğitim kurumlarını destekleyici Millî Eğitim Bakanlığına bağlı bir resmi özel eğitim kurumudur.

Özel yetenekli birey, yaşlarına göre daha hızlı öğrenen; yaratıcılık, sanat, liderliğe ilişkin kapasitede önde olan, özel akademik yeteneğe sahip, soyut fikirleri anlayabilen, ilgi alanlarında bağımsız hareket etmeyi seven ve yüksek düzeyde performans gösteren bireydir.

Türk millî eğitiminin genel amaçları ve temel ilkeleri doğrultusunda BİLSEM’de sunulan eğitim hizmetleri ile özel yetenekli öğrencilerin genel olarak Atatürk ilke ve inkılaplarını benimseyen; ailesini, vatanını, milletini seven, ülkesine karşı görev ve sorumluluklarını bilen, bunları davranış hâline getirmiş; ülkesinin millî, ahlaki, insani, manevi ve kültürel değerlerini benimseyen, koruyan ve geliştiren; hür ve bilimsel düşünme gücüne, geniş bir dünya görüşüne sahip; lider, yapıcı, yaratıcı ve ülke kalkınmasına katkıda bulunan ve bununla birlikte Özel yetenekleri doğrultusunda bilimsel çalışma disiplini kazanmaları, disiplinler arası düşünme,

sorunları çözmeye, belirlenen ihtiyaçları karşılamaya yönelik projeler gerçekleştiren bireyler olarak yetiştirilip geliştirilmesi amaçlanır.

Eğitim-öğretim ortamı, bireysel eğitim ve grup eğitimine uygun, özel yetenekli öğrencilerin gelişim ve öğrenme özelliklerini destekleyici nitelikte hazırlanır. Eğitim ve öğretim ortamları, farklı ilgi ve yetenek alanlarını tespit etmeye, üst düzey düşünme becerilerini geliştirmeye yönelik zengin araç, gereç ve materyallerle donatılır.

Öğrenciler için yeteneklerine uygun süreç odaklı, proje tabanlı, disiplinler arası, zenginleştirilmiş, farklılaştırılmış eğitim programı ve etkinlikleri düzenlenir. Öğrencilerden istenilen niteliklere uygun, özgün ürün/projeler ortaya çıkarmaları beklenir.

Genel zihinsel yetenek alanında tanınan öğrenciler uyum, destek eğitimi, bireysel yetenekleri fark ettirme, özel yetenekleri geliştirme, proje üretimi ve yönetimi olmak üzere 5 aşamalı bir eğitim programına alınırlar.

Resim ve müzik yetenek alanlarında tanınan öğrenciler uyum, özel yetenekleri geliştirme, proje üretimi ve yönetimi olmak üzere 3 aşamalı bir eğitim programına alınırlar.

Bilsem’de Neler Yapıyoruz?

- Patent, marka, faydalı model, tasarım tescil başvuruları
- E-twinning projeleri
- TÜBİTAK projeleri
- Erasmus projeleri
- Bilimsel konferans ve toplantılar
- Fen Bilimleri, Sosyal Bilimler, Arkeoloji, yaratıcı yazarlık, güzel sanatlar, edebiyat, drama, yazılım, yabancı dil, liderlik, mekatronik, astronomi ve uzay bilimleri, yenilenebilir ve sürdürülebilir enerji, havacılık, akıl ve zekâ oyunları, yapay zeka, düşünce eğitimi, şehir kültürü vb. konularda zenginleştirilmiş eğitim programları
- Gezi-gözlem faaliyetleri
- Doğa zekâsını geliştirmeye yönelik faaliyetler
- Medya okuryazarlığı çalışmaları
- Makale, şiir ve deneme yarışmaları
- Ulusal resim yarışmaları
- Sergiler
- Konserler

### **Çevre Analizi**

GZFT analizi yapılırken, Merkezin genel durumu hakkında çalışan personele gerekli bilgiler verilerek çalışma sürecine tüm öğretmen ve diğer çalışanların katılımı sağlanmıştır. Paydaşlara uygulanan anketler ve Merkezin durum analizi doğrultusunda, Merkezin güçlü ve zayıf yönleri ile etkilenebileceği fırsat ve tehdit unsuru olan değerler belirlenmiştir.

**Politik ve Yasal Etmenler**

- Eğitimde kurumsal kültürün politik etkiler yüzünden yerleşememesi.
- Bilselere yönelik bir yönetmeliğin hala olmaması.
- Bilsen öğretmenlerinin ekders ücretlerinin ilgili yönetmelikte olmaması.
- Öğrencilerin mevzuat eksikliğinden dolayı Bilsen ile ilgili tereddüte düşmeleri.
- Değişen sınav sistemleri.
- Sınav odaklı eğitimden dolayı ailelerin daha nitelikli eğitime yönelmeleri.

**Ekonomik Çevre Değişkenleri**

- Merkezin bulunduğu çevrenin genel gelir durumu orta düzeyde olması.
- Proje yarışmalarının maliyetli olması.
- Uygulama laboratuvarlarının günümüz teknolojisine uyarlanması.
- Rüzgar ve güneş enerjisi projelerin olması.
- Mal-ürün ve hizmet satın alma MEB tarafından verilen ödeneklerle gerçekleşmesi.

**Sosyal-Kültürel Çevre Değişkenleri**

- Öğrenci velilerinin eğitim durumunun üst düzeyde olması.
- Seyhan ilçesinde genç nüfusun fazla olması.
- Seyhan ilçesinde dış göçlerin çok olması ve bundan dolayı hızlı nüfus artışı.

**Teknolojik Çevre Değişkenleri**

- Toplumda teknoloji kullanımının yaygınlaşması.
- Bilgisayar ve internet kullanımının artması.
- Teknoloji kullanılarak okulun güvenliğinin sağlanması.
- FATİH Projesi kapsamında akıllı tahtaların olması.
- Merkez çalışan ve öğrencilerin teknoloji kullanım kapasiteleri üst düzeyde olması.
- Merkez öğrenci ve çalışanların yeterli sayıda teknolojik araçların olması.
- Akıllı tahtaların etkinliklerde kullanılması.

**Ekolojik ve Doğal Çevre Değişkenleri**

- Merkez çevresinde kömürle ısınmanın fazla olmasından dolayı hava kirliliğinin çok yoğun olması.
- Merkez bahçesinin toprak yapısının verimli olması.
- Doğal enerji kaynaklarından olan rüzgar ve güneş enerjisinin bulunması.
- Adana ili 1. derece deprem kuşağında yer almasından dolayı riks altında olunması.

**Etik ve Ahlaksal Değişkenler**

- Merkezin bulunduğu çevre halkının gelenek ve göreneklere bağlı olması.



**Üst Politika Belgeleri**

## GZFT Analizi

Okulumuzun temel istatistiklerinde verilen okul künyesi, çalışan bilgileri, bina bilgileri, teknolojik kaynak bilgileri ve gelir gider bilgileri ile paydaş anketleri sonucunda ortaya çıkan sorun ve gelişime açık alanlar iç ve dış faktör olarak değerlendirilerek GZFT tablosunda belirtilmiştir. Dolayısıyla olguyu belirten istatistikler ile algıyı ölçen anketlerden çıkan sonuçlar tek bir analizde birleştirilmiştir.

Kurumun güçlü ve zayıf yönleri donanım, malzeme, çalışan, iş yapma becerisi, kurumsal iletişim gibi çok çeşitli alanlarda kendisinden kaynaklı olan güçlülükleri ve zayıflıkları ifade etmektedir ve ayrımda temel olarak okul müdürü/müdürlüğü kapsamında bakılarak iç faktör ve dış faktör ayrımı yapılmıştır.

## İçsel Faktörler

### Güçlü Yönler

<b>Öğrenciler</b>	<ul style="list-style-type: none"> <li>- Özel yetenekli öğrencilerimizin etkinliklere ilgisinin yüksek olması.</li> <li>- Yeni yöntem ve teknolojilerinin kullanılıyor olması.</li> <li>- Proje temelli ve öğrenci merkezli eğitim modelinin benimsenmesi.</li> </ul>
<b>Çalışanlar</b>	<ul style="list-style-type: none"> <li>- Merkezimizdeki öğretmen ve yönetici kadronun genç ve dinamik olması,</li> <li>- Öğretmenlerimizin Alanlarında donanımlı ve birikimli olmaları.</li> <li>- Öğretmen kadromuzun birçoğunun yüksek lisans yapmış olması ve halen akademik kariyere verilen önemin devam ediyor olması.</li> </ul>
<b>Veliler</b>	<ul style="list-style-type: none"> <li>- Velilerimizin büyük kısmının eğitime karşı ilgili olması.</li> <li>- Velilerimizin merkezimizde yapılan atölye ve etkinlikleri desteklemeleri.</li> </ul>
<b>Bina ve Yerleşke</b>	<ul style="list-style-type: none"> <li>- Özel yetenekli öğrencilere uygun dersliklerin olması.</li> </ul>
<b>Donanım</b>	<ul style="list-style-type: none"> <li>- Merkezimizdeki bazı atölyelerde donanım olarak yeterli seviyede olması.</li> </ul>
<b>Bütçe</b>	<ul style="list-style-type: none"> <li>- Harcama yetkimizde bütçemizin olması.</li> </ul>
<b>Yönetim Süreçleri</b>	<ul style="list-style-type: none"> <li>- Okul-Aile Birliği'nin faal olarak çalışması.</li> <li>- Merkezde belirlenen hedeflere ulaşma noktasında herkesin üzerine düşeni yapıyor olması.</li> <li>- Bütün yönetici ve öğretmenlerin yeniliğe ve değişime açık olması.</li> <li>- Öğrencinin bireysel ihtiyaçlarına uygun program uygulanması.</li> </ul>
<b>İletişim Süreçleri</b>	<ul style="list-style-type: none"> <li>- Öğrencilerin yeteneklerine ve bireysel tercihlerine önem veriliyor olması.</li> <li>- Merkez personeli arasında iletişimin sağlıklı yürümesi.</li> </ul>

**Zayıf Yönler**

<b>Öğrenciler</b>	<ul style="list-style-type: none"> <li>• Öğrencilerin sınav kaygılarının olması.</li> <li>• Özel yetenekli sıfatının vermiş olduğu baskı.</li> </ul>
<b>Çalışanlar</b>	<ul style="list-style-type: none"> <li>• Öğretmenin kişisel gelişimini ve açılımını sağlayan programlara çalışma saatlerinden dolayı yeterince katılamaması.</li> </ul>
<b>Veliler</b>	<ul style="list-style-type: none"> <li>• Sınav odaklı akademik destek beklentisi.</li> </ul>
<b>Bina ve Yerleşke</b>	<ul style="list-style-type: none"> <li>• Merkez binasının tam olarak ihtiyaca göre düzenleme imkanının olmaması,</li> <li>• Bazı derslik ve atölye eksikliği.</li> <li>• Merkez binasının ilçe yerleşimine göre çoğu yere uzak kalmasından dolayı öğrencilerinin merkezimize geliş gidişlerinde problemler yaşanması.</li> </ul>
<b>Donanım</b>	<ul style="list-style-type: none"> <li>• Bütçe sıkıntılarından kaynaklanan donanım eksikliği.</li> </ul>
<b>Bütçe</b>	<ul style="list-style-type: none"> <li>• Bütçe yetersizlikleri.</li> </ul>
<b>Yönetim Süreçleri</b>	<ul style="list-style-type: none"> <li>• Merkezimize gelen öğrencilerimizin velilerinin liselere ve üniversiteye giriş sınavlarına dönük puan katkısı avantajı beklentisine sahip olmaları</li> <li>• Mezun öğrencilerin takibinin yetersiz olması.</li> <li>• Ölçme ve değerlendirme sisteminin yetersiz olması</li> </ul>
<b>İletişim Süreçleri</b>	<ul style="list-style-type: none"> <li>• Anne baba çalışan velilerimizin fazlalığından dolayı görüşmelerde yaşanan aksaklıkların olması.</li> </ul>

**Dışsal Faktörler****Fırsatlar**

<b>Politik</b>	<ul style="list-style-type: none"> <li>• 2023 Eğitim vizyonunda özel yetenekli öğrencilere yönelik yapılacak iyileştirme çalışmaları.</li> </ul>
<b>Ekonomik</b>	<ul style="list-style-type: none"> <li>• Velilerimizin maddi durumunun genelden iyi olması</li> </ul>
<b>Sosyolojik</b>	<ul style="list-style-type: none"> <li>• Öğrenci velilerimizin çeşitli meslek gruplarından olmaları.</li> <li>• Velilerimizin eğitim durumlarının yüksek olması.</li> </ul>
<b>Teknolojik</b>	<ul style="list-style-type: none"> <li>• Toplumda teknoloji kullanımının yaygın olması.</li> </ul>
<b>Mevzuat-Yasal</b>	<ul style="list-style-type: none"> <li>• BİLSEM Yönetmeliği çalışmalarının olması.</li> </ul>
<b>Ekolojik</b>	<ul style="list-style-type: none"> <li>• Merkezimizin şehir merkezinde olması.</li> <li>• Kış aylarında hava sıcaklıklarının Türkiye ortalamasının üzerinde olması.</li> </ul>

**Tehditler**

<b>Politik</b>	<ul style="list-style-type: none"> <li>• Bilsem'lere yönelik bir yönetmeliğin olmaması.</li> <li>• Öğrencilerin mevzuat eksikliğinden dolayı Bilsem ile ilgili tereddüte düşmesi.</li> <li>• Sınav odaklı eğitim sisteminin olması</li> </ul>
<b>Ekonomik</b>	<ul style="list-style-type: none"> <li>• Bazı velilerin her şeyi devletten bekleyerek kuruma sahip çıkmamaları.</li> </ul>
<b>Sosyolojik</b>	<ul style="list-style-type: none"> <li>• Merkezimizin özel bir eğitim kurumu gibi algılanması.</li> <li>• Merkezimizin zaman zaman özel müzik resim kursu, ya da sınavlara hazırlanmak için ders-etüd merkezi gibi algılanması.</li> </ul>
<b>Teknolojik</b>	<ul style="list-style-type: none"> <li>• Teknolojinin sürekli değişimi ve donanım ihtiyaçlarının oluşması</li> </ul>

<b>Mevzuat-Yasal</b>	• Bilsemelere yönelik bir yönetmeliğin olmaması.
<b>Ekolojik</b>	• İlimizde Türkiye ortalamasının üstünde sıcaklıklar yaşanması.

### Tespitler ve İhtiyaçlar

Gelişim ve sorun alanları analizi ile GZFT analizi sonucunda ortaya çıkan sonuçların planın geleceğe yönelim bölümü ile ilişkilendirilmesi ve buradan hareketle hedef, gösterge ve eylemlerin belirlenmesi sağlanmaktadır.

Gelişim ve sorun alanları ayrımında eğitim ve öğretim faaliyetlerine ilişkin üç temel tema olan Eğitime Erişim, Eğitimde Kalite ve kurumsal Kapasite kullanılmıştır. Eğitime erişim, öğrencinin eğitim faaliyetine erişmesi ve tamamlamasına ilişkin süreçleri; Eğitimde kalite, öğrencinin akademik başarısı, sosyal ve bilişsel gelişimi ve istihdamı da dâhil olmak üzere eğitim ve öğretim sürecinin hayata hazırlama evresini; Kurumsal kapasite ise kurumsal yapı, kurum kültürü, donanım, bina gibi eğitim ve öğretim sürecine destek mahiyetinde olan kapasiteyi belirtmektedir.

Gelişim ve sorun alanlarına ilişkin GZFT analizinden yola çıkılarak saptamalar yapılırken yukarıdaki tabloda yer alan ayrımında belirtilen temel sorun alanlarına dikkat edilmesi gerekmektedir.

<b>Eğitime Erişim</b>	<b>Eğitimde Kalite</b>	<b>Kurumsal Kapasite</b>
BİLSEM ' e Aday Gösterilme Oranı	Proje tabanlı öğretim şekli	Bina ve Yerleşke
BİLSEM' e Devam/ Devamsızlık	Sosyal, Kültürel ve Sanatsal Etkinlikler	Donanım
BİLSEM' e Uyum, Oryantasyon	Zenginleştirilmiş Etkinlikler	Temizlik, Hijyen
BİLSEM' e ulaşım	Değerler Eğitimi	İş Güvenliği Okul Güvenliği
BİLSEM Eğitim – Öğretim saatleri	BİLSEM – Okul karasızlığı	Okul Güvenliği
BİLSEM 'den ayrılan öğrenciler	Öğrenci danışmanlık sisteminin yetersizliği	Teknolojik altyapı eksiklikleri
	Kurum bünyesinde düzenlenen inceleme gezilerinin azlığı	Çalışma saatlerinden dolayı hizmetiçi eğitim faaliyetlerine katılan personelin azlığı